

LA MASSERIA DELLA SOLIDARIETÀ

I Comuni di Lugano e di Porza, il Rotary Club Lugano-Lago e la Fondazione Francesco si sono alleati per donare una nuova casa al Centro Bethlehem. L'immobile storico di Cornaredo diventerà anche una locanda con alloggio, una sala multiuso e un negozio artigianale.



UN PROGETTO SOCIALE PER LA RINASCITA

Nel 2019 il Consiglio Comunale della città di Lugano ha concesso il diritto di superficie della Masseria di Cornaredo alla Fondazione Francesco per l'aiuto sociale, diretta da Fra Martino Dotta.

Questa delibera storica permette di ristrutturare e offrire contenuti importanti a un edificio rurale molto amato dalla cittadinanza.

La fattoria giace dismessa da più di trent'anni. In questo periodo ha subito un veloce degrado, che rende complesso qualsiasi intervento di recupero. Ciò nondimeno, ha conservato un valore simbolico di pregio.

Ora, grazie alla collaborazione con il Rotary Club Lugano-Lago, è possibile attivare risorse che vanno dall'aspetto economico (finanziamenti) a quello operativo (cantiere), indispensabili per garantire la sostenibilità di un'operazione così impegnativa.

La Masseria ospiterà la sede del Centro sociale Bethlehem, una locanda con alloggio, una sala multiuso e un negozio artigianale.

Per la città sarà un nuovo luogo di ritrovo in grado di favorire l'incontro fra generazioni e ceti differenti, e un tributo al passato rurale di Lugano e del Cantone Ticino. La fine dei lavori è prevista nel 2023.

**FONDAZIONE
FRANCESCO**



Nella foto aerea qui sotto, l'ubicazione della Masseria a due passi dallo Stadio Cornaredo





La planimetria e la nuova distribuzione degli spazi. Sotto, da sinistra: il piano terra e il primo piano



ABBIAMO BISOGNO ANCHE DEL VOSTRO AIUTO



**FONDAZIONE
FRANCESCO**

Dal 2010 il Centro sociale Bethlehem offre accoglienza diurna a Lugano. Oltre a garantire servizi di refezione (colazione e pranzo) e la cura dell'igiene personale (doccia, bucato e cambio abiti), propone consulenza sociale di base. Ora la Fondazione Francesco per l'aiuto sociale desidera svilupparne ulteriormente le attività e la rete di sostegno. A questo scopo promuove il progetto dell'ex Masseria di Cornaredo insieme con la Città di Lugano, il Municipio di Porza e il Rotary Club Lugano-Lago. L'immobile diventerà non solo la nuova sede del Centro Bethlehem, ma anche un luogo d'incontro e di solidarietà per chiunque ne condividerà lo spirito.

BancaStato ha concesso un credito di costruzione grazie al quale, con la fattiva collaborazione del Rotary Club Lugano-Lago, si potrà affrontare questo investimento. Naturalmente la Fondazione conta anche sull'aiuto di quanti desiderano partecipare a quest'iniziativa solidale. Le elargizioni a suo favore possono essere dedotte quali liberalità dalle imposte cantonali e federali, in quanto la Fondazione è riconosciuta come ente di utilità pubblica. Grazie di cuore fin d'ora!

Fra Martino

Fondazione Francesco per l'aiuto sociale

Per chi desidera partecipare a questo ambizioso progetto, queste sono le coordinate bancarie del nostro conto:
BancaStato - 6500 Bellinzona - IBAN CH29 0076 4180 3736 4200 1

Per maggiori informazioni sulle modalità di partecipazione al finanziamento al finanziamento, rivolgersi a:

Fondazione Francesco per l'aiuto sociale - Direzione e amministrazione

c/o fra Martino Dotta (Direttore) - Via Varrone 12 - 6500 Bellinzona

Tel. +41 79 303 61 09 - info@fondazionefrancesco.ch - www.fondazionefrancesco.ch

UNA SQUADRA AFFIATATA



Oggi diventa realtà un progetto che i soci del Rotary Club Lugano-Lago hanno sostenuto con entusiasmo. Vorrei approfittare di questo spazio per ringraziarli tutti, a cominciare da quanti hanno contribuito fin dall'inizio alla sua riuscita: Ronnie Kessel, responsabile delle attività legate al 30esimo anniversario dalla fondazione del Club; Stefan Widegren, nostro delegato al coordinamento dell'iniziativa; Cristina Zanini Barzaghi, incaricata dei rapporti con il Municipio e i servizi comunali; Stefano Frei, che nei prossimi mesi avrà il fondamentale compito di tradurre il progetto in realtà dirigendo i lavori del cantiere. Altri ancora li hanno raggiunti in seguito, mettendo le loro competenze professionali al servizio dell'iniziativa e completando una squadra affiatata sotto il segno del servire rotariano più autentico.

Antonello Calderoni

Presidente 2020-2021 del Rotary Club Lugano-Lago

IL PREVENTIVO DELLE SPESE

Descrizione	Importo
Onorari	CHF 763'770
Opere da impresario costruttore	CHF 2'860'900
Opere da artigiani	CHF 3'473'410
Impianti elevatore	CHF 64'000
Spese accessorie	CHF 135'711
Imprevisti	CHF 300'000
IVA	CHF 585'030
Totale	CHF 8'182'821

PRIMA E DOPO

FACCIATA INTERNA OVEST - LO STATO DI FATTO



FACCIATA INTERNA OVEST - COME DIVENTERÀ



L'aspetto delle facciate sulla corte

FACCIATA INTERNA EST - LO STATO DI FATTO



FACCIATA INTERNA EST - COME DIVENTERÀ



UN RESTAURO RISPETTOSO DEL PASSATO



STUDIO DI ARCHITETTURA

ROBERTO MARCON

L'ex Masseria di Cornaredo si trova a valle del promontorio morenico storicamente appartenente al Castello di Trevano. L'edificio è costituito da un insieme di costruzioni contigue susseguitesi nel tempo. La data di costruzione non è nota ma la sua esistenza è già citata in un documento del 1351. L'ex Masseria rappresenta un interessante esempio di architettura rurale spontanea a corte, tipica del Sottoceneri. La definizione della sua forma odierna è avvenuta nel tempo per aggregazione di corpi di fabbrica resasi necessaria dallo sviluppo dell'attività agricola.

Il progetto in corso è finalizzato a ricavare dall'edificio esistente gli spazi necessari per accogliere le attività del Centro Bethlehem: in particolare la mensa sociale e i servizi annessi, gli uffici amministrativi della Fondazione e una sala polivalente. Sono inoltre previsti il restauro dell'antico torchio, protetto quale manufatto storico, e la creazione di una locanda con alloggio. Gli introiti di quest'ultima contribuiranno a finanziare l'attività benefica della Fondazione e gli importanti oneri della ristrutturazione.

Lo stato precario degli edifici impone interventi per il consolidamento statico strutturale, nel rispetto dell'impianto architettonico esistente. Il progetto di restauro conservativo prevede il mantenimento del fascino antico dei fabbricati, in particolare delle facciate, con la relativa patina legata allo scorrere del tempo che sarà minuziosamente restaurata e completata con interventi puntuali al fine di soddisfare le nuove esigenze degli spazi interni.

Roberto Marcon

Architetto autore del progetto

PRIMA E DOPO

FACCIATA INTERNA SUD - COM'È

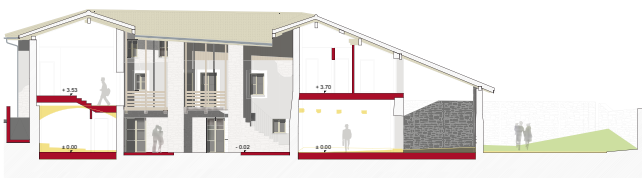


FACCIATA ESTERNA SUD - COM'È



Sotto, da sinistra: la sezione e l'aspetto esterno della facciata Sud ristrutturata

FACCIATA SUD - COME DIVENTERÀ



■ Demolizione ■ Nuovo ■ Esistente

UN GRANDE ABBRACCIO SIMBOLICO



Care cittadine, cari cittadini, è per me sempre un grande piacere rivolgermi a voi e porgervi i miei calorosi saluti, ancor di più in occasioni che danno nuovo lustro alla nostra amata Lugano. L'inizio dei lavori per il recupero della Masseria di Cornaredo e del suo torchio costituisce senza dubbio una di queste occasioni privilegiate. In primis per i suoi nobili intenti sociali, resi ancora più importanti dal delicato periodo che stiamo vivendo. Perciò voglio ringraziare di cuore la Fondazione Francesco per l'aiuto sociale e Fra Martino Dotta per l'encomiabile e continuo impegno a favore delle persone in difficoltà. Un grazie molto sentito va a anche al Rotary Club Lugano-Lago per il suo grande e fondamentale sostegno a uno splendido progetto che dopo tanto tempo rimetterà a disposizione di tutti noi un edificio storico e di pregio, rinnovato architettonicamente e nei contenuti. Così che la popolazione potrà presto godere di ulteriori attività solidali e culturali, e di nuovi spazi aggregativi aperti verso la città come in un grande abbraccio simbolico. Lo stesso abbraccio che idealmente mando a tutti voi, care cittadine e cari cittadini di Lugano.

Marco Borradori
Sindaco di Lugano

VALORIZZAZIONE DI UN LUOGO STORICO



Con l'avvio dei lavori alla Masseria di Cornaredo prende corpo un'opera auspicata da decenni, ossia la valorizzazione di un luogo storico che rappresenta un'importante testimonianza del passato.

La Masseria occupa una porzione di terre che apparteneva al Feudo di Trevano, costruito nel 1168-1190, anch'esso tuttora appartenente territorialmente al Comune di Porza.

Ora, con la pianificazione dell'intero comparto denominato Nuovo Quartiere di Cornaredo (NQC) e grazie alla lungimiranza del Rotary Club Lugano-Lago, l'antica dimora si trasformerà in un luogo di ritrovo aperto a tutta la popolazione.

Mi congratulo quindi con gli iniziatori che hanno reso possibile la realizzazione di questa importante opera e a nome del Municipio di Porza auguro a tutti un buon lavoro!

Franco Citterio
Sindaco di Porza



PRIMA E DOPO



La corte (sopra) e la facciata Est come si presenteranno dopo i lavori. Nei riquadri, lo stato attuale

